



L'essentiel
2021-2022
Toutes à l'école



Une petite de la maternelle découvre les secrets des plantes.



Une jeune bachelière submergée par la joie et félicitée par Tina Kieffer, présidente, et Véronique Darasse, directrice déléguée.

PHOTOS : T.A.E.

LE MOT DE LA PRÉSIDENTE

Notre ambition

Aujourd'hui, dans le monde, 132 millions* de filles restent non scolarisées. Or, ce sont elles les plus vulnérables. Seules les armes du savoir leur permettront de s'extraire de leur condition et d'aspirer à un avenir meilleur.

Toutes à l'école œuvre pour la scolarisation des petites et jeunes filles au Cambodge afin que chacune d'entre elles ait la même chance que son frère de se bâtir un avenir prometteur. En les accompagnant depuis la maternelle jusqu'à leur premier emploi, nous souhaitons offrir une éducation de haut niveau à ces petites filles qui seront les mères de demain.

NOTRE MISSION AU CAMBODGE

1. Rétablir l'égalité des chances à travers une éducation de qualité

- Application du programme khmer.
- Apprentissage de l'anglais dès la maternelle.
- Apprentissage du français et du chinois dès la 4^e année.
- Cours d'ouverture sur le monde et transmission de valeurs humanistes.
- Cours d'informatique.

2. Ouvrir les consciences à l'environnement

- Sensibilisation de nos élèves et de leurs parents aux enjeux environnementaux.
- Développement de notre centre de permaculture.
- Objectif label Green School.

3. Accompagner la croissance de nos élèves

- Alimentation locale et équilibrée.

- Distribution de paniers alimentaires et de kits d'hygiène aux familles de nos élèves.
- Suivi médical et social de nos élèves et de leurs familles dans notre centre.

4. Soutenir toujours plus la communauté

- Création d'emplois dans le campus.
- Cours d'alphabétisation pour nos employés.
- Initiation à l'agriculture raisonnée.

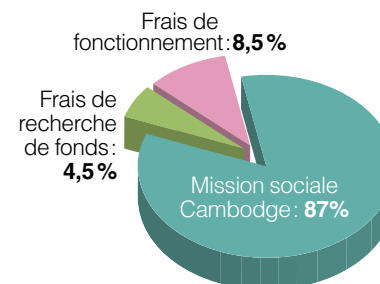
NOTRE ENGAGEMENT EN FRANCE

- Transparence à l'égard des donateurs via le label Don en Confiance.
- Fidélisation de nos donateurs.
- Maintien du lien privilégié avec les parrains et les marraines de nos élèves.
- Entretien d'une relation durable avec nos entreprises partenaires.

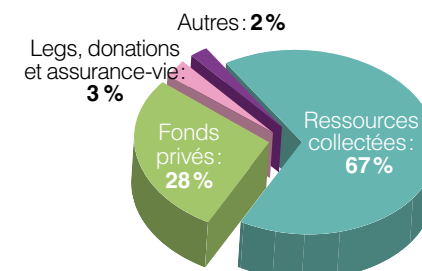
Tina Kieffer

Tina Kieffer, présidente-fondatrice de Toutes à l'école

EMPLOIS : 4 221 680 €



RESSOURCES : 5 095 870 €



(* Source : Plan International, Causes et conséquences des discriminations des filles face à l'éducation, données 2021.

Compte d'emploi des ressources collectées en 2021-2022

Nos frais de missions sociales s'élèvent à 3680993€

- Accueil de 1291 élèves
- Construction de 26 maisons et rénovation de 31 maisons à la suite d'épisodes de mousson

EMPLOIS	Emplois de 2021-2022 = compte de résultat	Affectation par emploi des ressources collectées auprès du public et utilisées en 2021-2022
1 - Missions sociales	4 180 315	3 680 993
1.1 Réalisées en France - Actions réalisées directement - Versement à un organisme centrale ou d'autres organismes	1 721	1 721
1.2 Réalisées à l'étranger - Actions réalisées directement - Versement à un organisme centrale ou d'autres organismes	3 435 011 743 583	2 935 689 743 583
2 - Frais de recherche de fonds	217 669	186 028
2.1 Frais d'appel à la générosité du public	186 028	186 028
2.2 Frais de recherche des autres fonds privés	31 641	
2.3 Charges liées à la recherche de subventions et autres concours publics		
3 - Frais de fonctionnement	426 217	354 659
TOTAL des emplois de l'exercice inscrits au compte de résultat	4824201	4221680
Dotations aux provisions	59 735	51 052
Engagements à réaliser sur ressources affectées	78 938	78 938
Excédent de ressources de l'exercice	1 246 382	954 992
TOTAL GÉNÉRAL	6 209 256	5 306 662
Investissements et désinvestissement nets liés à la générosité du public		440 668
Total des emplois financés par les ressources collectées auprès du public		4 792 338
Évaluation des contributions volontaires en nature	313 706	
Missions sociales	46 056	
Frais de recherche de fonds	236 650	
Frais de fonctionnement des autres charges	31 000	

Dans un contexte économique et politique toujours plus difficile et par précaution, Toutes à l'école a décidé de dédier **1246382€** aux réserves libres de l'association



Toutes à l'école est labellisée Don en Confiance, organisme de labellisation et de contrôle des associations et fondations faisant appel à la générosité publique. Nous sommes également membre de France Générosités.

- L'association Toutes à l'école est dirigée par un conseil d'administration, élu à l'assemblée générale pour un mandat de trois ans. Il se réunit au moins quatre fois par an.
- Le conseil d'administration élit son bureau composé d'une ou deux vice-présidentes, de la secrétaire générale et du trésorier.

RESSOURCES	Ressources collectées sur 2021 - 2022 = compte de résultat	Suivi des ressources collectées auprès du public et utilisées en 2021-2022
Report des ressources collectées auprès du public non affectées et non utilisées en début d'exercice		12 878 736
1 - Ressources collectées auprès du public	5 095 870	5 095 870
1.1 Dons et legs collectés - Dons manuels non affectés - Dons manuels affectés - Cotisations - Dons et autres libéralités non affectés - Dons et autres libéralités affectés - Mécénat	3 421 500 84 494 161 349 1 428 527	3 421 500 84 494 161 349 1 428 527
1.2 Autres produits liés à l'appel à la générosité du public		
2 - Autres fonds privés	298 854	
3 - Subventions et autres concours publics		
4 - Autres produits	602 681	
I - TOTAL des ressources inscrites au compte de résultat	5 997 405	5 095 870
II - Reprises des provisions	1 059	
III - Report des ressources affectées non utilisées des exercices antérieurs	210 792	210 792
IV - Variation des fonds dédiés collectés auprès du public		
V - Insuffisance de ressources de l'exercice		
TOTAL GENERAL	6 209 256	5 306 662
VI - Total des emplois financés par les ressources collectées auprès du public		4 792 338
Soldes des ressources collectées auprès du public non affectées et non utilisées en fin d'exercice		13 393 060
Évaluation des contributions volontaires en nature	313 706	
Bénévolat	81 550	
Prestations en nature	215 700	
Dons en nature	16 456	

49% de nos ressources proviennent des parrainages individuels. Nos autres ressources proviennent essentiellement d'entreprises

Les fonds propres de l'association à la clôture de l'exercice s'élèvent à **15 645 871 €**

Les réserves s'élèvent à **14 399 489 €** soit plus de 3 années de fonctionnement, ce qui nous paraît le minimum dans le cadre d'une activité d'éducation

Cette année les contributions volontaires en nature s'élèvent à **313 706 €** dont 232 156 € de prestations et dons en nature et 81 550 € de bénévolat

Bilan simplifié

ACTIF	Total en €
Actif immobilisé	4 626 358
Actif circulant	12 743 393
Total	17 369 751

EXCÉDENT DE L'EXERCICE	1 246 382
-------------------------------	------------------

PASSIF	Total en €
Fonds propres	15 645 871
Provisions	65 408
Fonds reportés et dédiés	401 557
Dettes	796 690
Autres passifs	460 225
Total	17 369 751

Des lieux de vie, d'apprentissage et de découverte



OBJECTIF GREEN SCHOOL

Nos projets pour le campus Happy Chandara sont ambitieux : nous souhaitons tendre vers l'autosuffisance pour fournir à nos élèves une alimentation de qualité issue de l'agriculture raisonnée, et promouvoir des techniques agricoles durables, tout en impliquant les agriculteurs locaux, dont les parents de nos élèves qui sont souvent de petits cultivateurs. Nous encourageons également nos élèves à devenir les actrices du changement climatique et à s'investir dans des projets encourageant la protection de l'environnement. Le département d'Ouverture Sur le Monde (OSM) dispense ainsi des cours de sensibilisation à la transition climatique et organise la collecte de plastique par les élèves autour du campus.



OUVERTURE DU DEUXIÈME INTERNAT

Ouvert à la rentrée 2021, cet internat situé sur le terrain du lycée permet d'accueillir 120 élèves du secondaire, issues d'environnements particulièrement vulnérables ou trop éloignées du campus. Il offre un encadrement éducatif et affectif optimal, des espaces d'étude ainsi qu'une alimentation équilibrée. Des activités ludiques et des sorties sont proposées aux internes le week-end. Pour réduire son empreinte environnementale, le bâtiment est habillé de bambou, réutilise les eaux de pluie et eaux usées, et sera progressivement végétalisé pour modérer la température.



DES FILLES ET DES SCIENCES

Ce projet vise à éveiller l'intérêt scientifique dès le plus jeune âge chez nos élèves par l'accent mis sur la pratique, ce qui permet une meilleure compréhension de la théorie grâce à :

- l'accès à des laboratoires du primaire au lycée ;
 - l'intégration de nombreuses expériences au programme ;
 - des assistantes de laboratoire formées à cet enseignement spécifique.
- Des activités et projets extra-scolaires liés aux sciences complètent ce programme, comme l'initiation au coding. Ils permettent ainsi de renforcer la connaissance et le goût pour les sciences et d'encourager les élèves à s'orienter vers des carrières scientifiques.



LE CENTRE MÉDICO-SOCIAL

Parce que nos élèves n'ont pas accès aux soins élémentaires, notre mission consiste non seulement à les éduquer, mais également à les soigner. Happy Chandara dispose ainsi d'un centre médico-social au sein duquel un personnel local assure la médecine scolaire, prodigue des soins dentaires et orthodontiques, et effectue un suivi ophtalmologique et psychologique de nos élèves et de leurs parents. Ce centre constitue également un lieu d'information, ouvert aux élèves et à leurs mères, pour aborder de manière plus informelle les questions relatives à l'éducation sexuelle et à la contraception.



SOS MAISONS

Cette année, les moussons ont causé de graves inondations, endommageant des milliers d'habitations. Notre programme SOS Maisons a pu reconstruire 26 maisons des parents de nos élèves et en rénover 31. On agrandit autant que possible l'espace afin que les enfants ne dorment plus dans la chambre des parents, cette promiscuité pouvant poser problème à l'adolescence. Une enquête sociale détermine les familles prioritaires. Ces habitats durables, composés de matériaux écologiques, offrent des conditions de vie sécurisées aux foyers les plus vulnérables.



LE CAMPUS

Notre campus Happy Chandara, c'est une école primaire, un collège, un lycée, deux internats hébergeant nos élèves les plus vulnérables, ainsi que deux foyers post-baccalauréat pour nos étudiantes dans les quartiers des universités de Phnom Penh. En avril 2022, nous avons également ouvert une école maternelle pour scolariser 100 nouvelles petites élèves. Elles se sont donc ajoutées à la nouvelle promotion de grade 1 rentrée en septembre 2021.

Les chiffres clés

4347 paniers alimentaires remis aux familles de nos élèves.

500 livres de notre Biblio Tuk-Tuk mis à disposition des enfants. **26** maisons construites pour les familles de nos élèves. **7** tonnes de fruits et légumes produits dans notre centre de permaculture.



Toutes  l'école

65, rue de la Saussière, 92100 Boulogne-Billancourt

01 46 02 75 39

contact@toutesalecole.org