



L'essentiel

2020-2021

Toutes  l'école



Reaksa et Sina, deux sœurs scolarisées à Happy Chandara, sur le chemin de l'école.

Photos Régis Binard et D.R.

LE MOT DE LA PRÉSIDENTE

Notre mission

Aujourd'hui, dans le monde, 129,2 millions* de filles restent non scolarisées. Or, ce sont elles les plus vulnérables. Seules les armes du savoir leur permettront de s'extraire de leur condition et d'aspirer à un avenir meilleur.

Toutes à l'école œuvre pour la scolarisation des petites et jeunes filles au Cambodge, afin que chacune d'entre elles ait la même chance que son frère de se bâtir un avenir prometteur. En les accompagnant depuis le primaire jusqu'à leur premier emploi, nous souhaitons offrir une éducation exigeante aux filles, qui seront les mères de demain et sauront ainsi transmettre le meilleur à leurs enfants.

NOTRE MISSION AU CAMBODGE

1. Offrir une éducation de qualité aux plus défavorisées

- Application du programme khmer.
- Apprentissage de l'anglais dès la 1^{re} année.
- Apprentissage du français dès la 4^e année.
- Cours d'informatique.
- Cours d'ouverture sur le monde et transmission de valeurs humanistes.

2. Promouvoir un mode de vie plus respectueux de l'environnement

- Sensibilisation aux enjeux environnementaux.
- Mise en place d'un jardin de permaculture et d'une savonnerie.
- Objectif label Green School.

3. Assurer une alimentation saine et une bonne santé à nos élèves

- Alimentation locale et équilibrée, provenant en partie de notre potager en permaculture.
- Distribution de paniers alimentaires et de kits d'hygiène aux familles.
- Suivi médical et social dans notre centre.

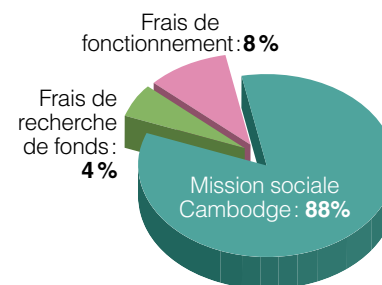
4. Apporter un soutien à la communauté locale

- Création d'emplois dans le campus.
- Cours d'alphabétisation.
- Initiation à de nouvelles techniques de culture.

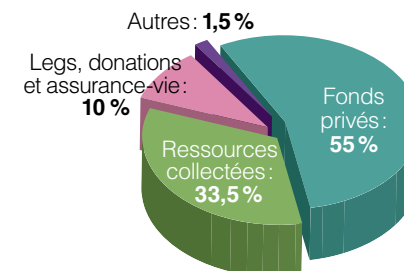
Tina Kieffer

Tina Kieffer, présidente-fondatrice de Toutes à l'école

EMPLOIS : 4 810 085 €



RESSOURCES : 5 714 913 €



(* Source : site UNESCO Institute for Statistics, données 2019.

Compte d'emploi des ressources collectées en 2020-2021

Nos frais de missions sociales s'élèvent à 4240 862€

- Accueil de 1510 élèves
- Maintien du salaire de nos 280 salariés durant la crise sanitaire
- Construction de maisons suite à l'épisode de mousson

EMPLOIS	Emplois de 2020-2021 = compte de résultat	Affectation par emploi des ressources collectées auprès du public et utilisées en 2020-2021
1 - Missions sociales	4240 862	3952 905
1.1 Réalisées en France - Actions réalisées directement - Versement à un organisme centrale ou d'autres organismes	155 000	155 000
1.2 Réalisées à l'étranger - Actions réalisées directement - Versement à un organisme centrale ou d'autres organismes	3008 643 1077 219	2720 686 1077 219
2 - Frais de recherche de fonds	201 089	181 843
2.1 Frais d'appel à la générosité du public	181 843	181 843
2.2 Frais de recherche des autres fonds privés	19 246	
2.3 Charges liées à la recherche de subventions et autres concours publics		
3 - Frais de fonctionnement	368 134	332 900
I - TOTAL des emplois de l'exercice inscrits au compte de résultat	4 810 085	4 467 648
II - Dotations aux provisions	22 970	20 772
III - Engagements à réaliser sur ressources affectées		
IV - Excédent de ressources de l'exercice	1 593 049	1 356 589
TOTAL GENERAL	6 426 101	5 845 009
V - Part des acquisitions d'immobilisations brutes de l'exercice financées par les ressources collectées auprès du public		
VI - Neutralisation des dotations aux amortissements d'immobilisations financées à compter de la première application du règlement par les ressources collectées auprès du public		
VII - Total des emplois financés par les ressources collectées auprès du public		
Évaluation des contributions volontaires en nature		
Missions sociales	41 291	
Frais de recherche de fonds	776 859	
Frais de fonctionnement des autres charges	30 400	
Total	848 550	

Dans un contexte économique toujours plus difficile et par précaution, Toutes à l'école a décidé de dédier **1593048€** aux réserves libres de l'association



Toutes à l'école bénéficie du label Don en Confiance, qui garantit notre transparence financière. Nous sommes également membres de France Générosités.

- L'association Toutes à l'école est dirigée par un conseil d'administration, élu par l'assemblée générale pour un mandat de 3 ans. Il se réunit au moins 4 fois par an.
- Le conseil d'administration élit son bureau composé d'une ou deux vice-présidentes, de la secrétaire générale et du trésorier, qui peut être assisté d'une trésorière adjointe.

RESSOURCES	Ressources collectées sur 2020-2021 = compte de résultat	Suivi des ressources collectées auprès du public et utilisées en 2020-2021
Report des ressources collectées auprès du public non affectées et non utilisées en début d'exercice		11 500 732
1 - Ressources collectées auprès du public	5 714 913	5 714 913
1.1 Dons et legs collectés - Dons manuels non affectés - Dons manuels affectés - Dons et autres libéralités non affectés - Dons et autres libéralités affectés	3 142 644 571 712	3 142 644 571 712
1.2 Autres produits liés à l'appel à la générosité du public	2 000 557	2 000 557
2 - Autres fonds privés		
3 - Subventions et autres concours publics		
4 - Autres produits	610 570	
I - TOTAL des ressources inscrites au compte de résultat	6 325 483	5 714 913
II - Reprises des provisions	32 828	
III - Report des ressources affectées non utilisées des exercices antérieurs	364 052	364 052
IV - Variation des fonds dédiés collectés auprès du public		
V - Insuffisance de ressources de l'exercice		
TOTAL GENERAL	6 722 363	6 078 965
VI - Total des emplois financés par les ressources collectées auprès du public		
Soldes des ressources collectées auprès du public non affectées et non utilisées en fin d'exercice		12 878 736
Évaluation des contributions volontaires en nature		
Bénévolat	72 750	
Prestations en nature	757 109	
Dons en nature	18 691	
Total	848 550	

35% de nos ressources proviennent des parrainages individuels et nos autres ressources proviennent des entreprises

Les fonds propres de l'association à la clôture de l'exercice s'élèvent à **14 399 489€**

Les réserves s'élèvent à **12 806 441€** soit près de 3 années de fonctionnement, ce qui nous paraît le minimum pour une activité d'éducation

Nos partenaires nous apportent un soutien inestimable : cette année, nous pouvons enregistrer des dons en nature pour un montant de **18 691€**

Bilan simplifié

ACTIF	Total en €
Actif immobilisé	4 166 092
Actif circulant	11 583 215
Total	15 749 307

RÉSULTAT DE L'EXERCICE	1 593 048
------------------------	-----------

PASSIF	Total en €
Fonds propres	14 399 489
Provisions	52 410
Fonds dédiés	345 907
Dettes	748 461
Autres passifs	1 417
Total	15 547 684

Nos principales réalisations et nos actions face à la crise sanitaire



Photos D. R.

FERMETURE DE HAPPY CHANDARA

En raison de la situation sanitaire, le gouvernement a annoncé à maintes reprises la fermeture des établissements scolaires. Cette année, l'école n'a pu accueillir les élèves que deux mois, en demi-classes. Cependant, grâce au maintien de leurs rémunérations, nos équipes au Cambodge se sont mobilisées pour la continuité pédagogique; nous avons ainsi pu poursuivre notre mission au sein du campus Happy Chandara et maintenir un niveau scolaire satisfaisant.



CONTINUITÉ PÉDAGOGIQUE

Soucieux de la réussite de nos élèves malgré des conditions d'apprentissage difficiles, nos équipes sociale et pédagogique se sont mobilisées tout au long de l'année. Les professeurs ont converti notre curriculum pédagogique en version numérique pour les collégiennes et les lycéennes afin de poursuivre le programme scolaire. Pour les petites du primaire, les équipes ont compté sur le soutien des familles, invitées à aller chercher des cahiers type « devoirs de vacances » une fois par semaine à l'école. Cette nouvelle organisation a pu être mise en place grâce à la présence quotidienne de l'ensemble de nos équipes au sein de l'école. Par ailleurs, notre équipe sociale a régulièrement téléphoné aux élèves regroupées par groupes de trois dans les maisons qui captaient le mieux Internet pour s'assurer qu'elles suivaient bien les cours en ligne.



OUVERTURE DE NOTRE NOUVEAU Foyer D'ÉTUDIANTES

Situé dans le nord de Phnom Penh, notre foyer avait une capacité d'accueil limitée. L'ouverture en décembre dernier d'un deuxième foyer au sud de la capitale nous a permis de réunir 360 élèves au total. Ces foyers sont gérés, grâce au cofinancement obtenu auprès du ministère des Affaires étrangères du Luxembourg, par l'antenne de Toutes à l'école Luxembourg, qui est très impliquée dans la mission post-bac. Il a rendu possible la mise en œuvre d'entretiens d'orientation, de cours de langues, et d'ateliers de décryptage de l'actualité internationale. Nos élèves sont ainsi placées dans des conditions d'apprentissage optimales leur permettant d'évoluer dans un climat propice à la réussite.



SOS MAISONS

Cette année, l'épisode de mousson a été particulièrement virulent, entraînant de graves inondations qui ont endommagé, voire détruit, des milliers d'habitations. Nous ne pouvions rester insensibles à cette situation qui a touché certaines familles de nos élèves. Nous avons ainsi lancé le programme SOS Maisons visant à réparer les habitations de nos bénéficiaires, voire de les reconstruire entièrement. Par ailleurs, nous avons imaginé la construction de maisons fonctionnelles, composées de matériaux écologiques et pouvant être déplacées. Ce projet de construction d'un habitat durable, en partenariat avec l'ONG Habitat for Humanity, permet d'offrir des conditions de vie sécurisées aux familles les plus vulnérables.



DISTRIBUTION DE PANIERS ALIMENTAIRES

Au vu du contexte actuel, de nombreux parents ont perdu leur travail, ne pouvant ainsi plus subvenir aux besoins des autres membres de la famille. Nous avons donc régulièrement distribué des paniers alimentaires représentant un mois de vivres, pour venir en aide aux 1 032 familles les plus démunies. Un grand merci au département social d'être toujours à l'écoute et présent pour nos familles et la communauté.

HAPPY BIBLIOTUK-TUK

Compte tenu de la fermeture des établissements scolaires et des bibliothèques, nous avons mis en place le Happy Biblio Tuk-Tuk, une bibliothèque mobile allant à la rencontre des familles des villages situés aux alentours de Happy Chandara. Plus de 500 livres ont été proposés pour tous les goûts et tous les âges, en khmer, en anglais, mais aussi en français. Un vrai moment de partage et de bonne humeur durant cette période si difficile.



Cruise&Production

Chiffres clés

7959 paniers alimentaires remis aux familles.

6 maisons construites sur un objectif de **28** en 2021.

Maintien du salaire de nos **280** salariés durant la crise sanitaire.



Toutes  l'école

65, rue de la Saussière, 92100 Boulogne-Billancourt

01 46 02 75 39

contact@toutesalecole.org